

**DIMANCHE**

**28**

**NOVEMBRE**

# CHAMPIONNAT DE POLYNESIE DE TRIATHLON S

ORGANISÉ PAR KONA TRI TAHITI & LE CERCLE DES NAGEURS DE POLYNESIE



**OUVERT AUX LICENCIÉ(E)S ET NON-LICENCIÉ(E)S**

**INDIVIDUEL**  
CROSS-TRIATHLON  
6-9ANS / 8-12ANS  
TRIATHLON XS / DUATHLON S  
licencié(e)s et non-licencié(e)s



**INDIVIDUEL**  
CHAMPIONNAT DE POLYNESIE  
TRIATHLON S  
réservé exclusivement aux licencié(e)s

**INFORMATIONS / INSCRIPTIONS** [WWW.TAHITITRIATHLON.PF](http://WWW.TAHITITRIATHLON.PF)

**JARDIN BOTANIQUE**  
Papearii - pk 47



Ministère des Sports de la  
Polynésie Française



Les épreuves sont organisées suivant les règles de la Fédération Tahitienne de Triathlon en vigueur. L'organisation décline toute responsabilité en cas d'accident ou de défaillance du à un mauvais état de santé, au non respect du code de la route ou des consignes de l'organisation, elle décline également toute responsabilité en cas de perte ou de vol de matériel.

### **Chapitre 1 - COVID19 / Mesures sanitaires le jour de l'évènement ([Guide sanitaire de la F.T.TRI en cliquant ici](#))**

La Fédération Tahitienne de Triathlon a établi un guide des recommandations sanitaires et sportives à faire appliquer dans le cadre de l'organisation d'une manifestation sportive. De ce fait, les mesures temporaires et nécessaires à une bonne reprise des compétitions garantissent à tous les acteurs une bonne sécurité sanitaire.

**Une « cellule sanitaire fédérale », représenté par le médecin référant de la Fédération Tahitienne de Triathlon (F.T.TRI), sera présente le jour de l'évènement pour sensibiliser et faire respecter les recommandations sanitaires.**

### **Chapitre 2 - Arbitrage de l'épreuve**

**Article 2-1** : L'arbitrage est placé sous la responsabilité de l'arbitre principal et des arbitres assesseurs sous l'égide la la réglementation sportive de la F.T.TRI. [cliquez ici pour la lire](#)

Les principales règles FTTRI, applicables sur les épreuves :

- Le port du casque à coque dure (norme CE) est obligatoire sur la partie cycliste,
- Les dossards seront positionnés par 3 points, devant en course à pied et derrière en vélo,
- Le drafting (aspiration à vélo) est autorisé sur l'épreuve du triathlon format XS et S
- Les prolongateurs ne doivent pas dépasser la ligne créée par les points avant des leviers de freins.

### **Chapitre 3 – Dispositions Générales**

#### **Article 3-1 :**

- Le Championnat de Polynésie de Triathlon est co-organisé par le club du Cercle des Nageurs de Polynésie et Kona Tri Tahiti sous l'égide de la Fédération Tahitienne de Triathlon, le **dimanche 28 novembre 2021** au jardin botanique sur la commune de PAPEARII (Côte Ouest PK 47 côté mer).
- L'épreuve du Championnat de Polynésie sera exclusivement ouvert aux licencié(e)s des clubs de la FTTRI et se dispute sur le format distance S.
- Chaque athlète devra se présenter dans la tenue officielle de son club respectif.
- Les formats 6-9ans, 8-12 ans, triathlon XS et duathlon S seront ouverts aux licencié(e)s de la FTTRI et également aux non-licencié(e)s.

**Article 3-2** : Les organisateurs se réservent le droit de modifier le parcours si des circonstances imprévues les y contraignent.

**Article 3-3** : Les distances des épreuves

- Ouvert uniquement aux licencié(e)s de la FTTRI :
  - Championnat de Polynésie de triathlon format S -> 750m de natation, 20km de cyclisme, 5km de course à pied
- Ouvert aux licencié(e)s et non-licencié(e)s :
  - Cross-Triathlon 6-9 ans-> 50m de natation, 1km de cyclisme, 0,5km de course à pied
  - Cross-Triathlon 8-12 ans -> 100m de natation, 2km de cyclisme, 1km de course à pied
  - Triathlon format XS -> 400m de natation, 10km de cyclisme, 2,5km de course à pied
  - Duathlon format S -> 2,5km de course à pied, 20km de cyclisme, 5km de course à pied

**Article 3-4** : La possession d'un **certificat médical (moins d'un an)** de non contre-indication à la discipline **en compétition est obligatoire**, pour les personnes n'ayant pas de licence fédérale « compétition ».

## Chapitre 4– Programme

**Le dimanche 28 novembre 2021** :

A partir de 6h30 : Retrait des dossards pour toutes les épreuves

6h45 : Ouverture du parc à vélo des courses jeunes (6-9 ans et 8-12 ans)

7h00 : Fermeture du parc à vélo des courses jeunes (6-9 ans et 8-12 ans)

**7h30 : Départ du cross triathlon 6-9 ans**

**7h45 : Départ du cross triathlon 8-12 ans**

8h15 : Ouverture du parc à vélo du Triathlon XS

8h45 : Fermeture du parc à vélo du Triathlon XS

**9h00 : Départ du Triathlon XS**

9h45 : Ouverture du parc à vélo pour le Championnat de Polynésie de triathlon et du duathlon format S

10h15 : Fermeture du parc à vélo pour le Championnat de Polynésie de triathlon et du duathlon format S

**10h30 : Départ du Championnat de Polynésie de triathlon**

**10h35 : Départ du Duathlon format S**

12h30 : Remise des récompenses

## Chapitre 5- Inscriptions

**Article 5.1** : Engagements des épreuves pour les clubs affiliés à la F.T.TRI

Pour l'ensemble des épreuves tous les licencié(e)s jeunes seront inscrit par leur club affilié via le site internet de la fédération tahitienne de triathlon : [www.tahititriathlon.pf](http://www.tahititriathlon.pf).

Les licenciés adultes pourront s'inscrire individuellement via le site internet de la fédération tahitienne de triathlon : [www.tahititriathlon.pf](http://www.tahititriathlon.pf).

Le jour de la compétition les inscriptions non-payées ne seront pas pris en compte.

Remboursement d'inscription uniquement 72 heures avant la course sous présentation d'un certificat médical.

Tarifs des engagements pour les licencié(e)s de la F.T.TRI :

Courses	Droit d'engagement dès l'ouverture des inscriptions	Droit d'engagement entre (J-7 à J-2 de l'évènement)	Engagement le jour de la compétition
Cross triathlon 6-9 ans	200 xpf	500 xpf	Pas d'engagement le jour de la compétition
Cross triathlon 8-12 ans			
Triathlon XS	1500 xpf	2500 xpf	
Triathlon S / Duathlon S	3000 xpf	4000 xpf	

**Article 5.2** : Engagements des épreuves pour les non-licencié(e)s

Pour l'ensemble des épreuves, tous les non-licenciés « FTTRI » devront s'inscrire individuellement via le site internet de la fédération tahitienne de triathlon : [www.tahititriathlon.pf](http://www.tahititriathlon.pf)

Toutes personnes non titulaires d'une licence triathlon « compétition » doivent obligatoirement s'acquitter d'une « licence journée » (assurance dans le cadre de la participation à la course), et présenter un certificat médical de non contre- indication à la pratique sportive du « Triathlon » en compétition datant de moins d'un an au jour de la compétition.

Le jour de la compétition, les inscriptions non-payées ne seront pas pris en compte.

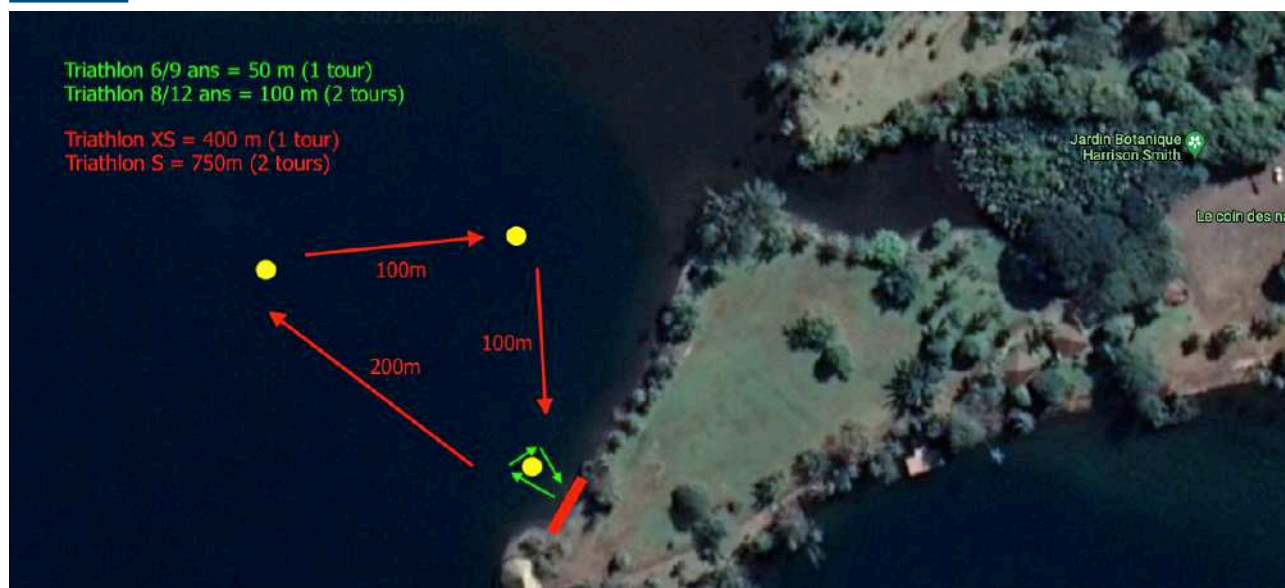
Remboursement d'inscription uniquement 72 heures avant la course sous présentation d'un certificat médical.

Tarifs des engagements pour les non-licencié(e)s :

Courses	Droit d'engagement dès l'ouverture des inscriptions		Droit d'engagement entre (J-7 à J-2 de l'évènement)		Engagement le jour de la compétition
<b>Cross triathlon 6-9 ans</b>	200 xpf	+250xpf pour la licence journée	500 xpf	+250xpf pour la licence journée	Pas d'engagement le jour de la compétition
<b>Cross triathlon 8-12 ans</b>					
<b>Triathlon XS</b>	1500 xpf	+1000xpf pour la licence journée	2500 xpf	+1000xpf pour la licence journée	
<b>Duathlon S</b>	3000 xpf		4000xpf		

## Chapitre 6 - Parcours des épreuves

### Natation :



Le parcours de natation s'effectuera sur un circuit de 400 m à parcourir 1 fois pour le triathlon XS. Le parcours du S consiste à effectuer 2 fois une boucle de 500 m (750 m au total).

Pour les enfants, le parcours de natation s'effectuera sur un circuit de 50 ou 100 m à parcourir 1 fois le long de la plage.

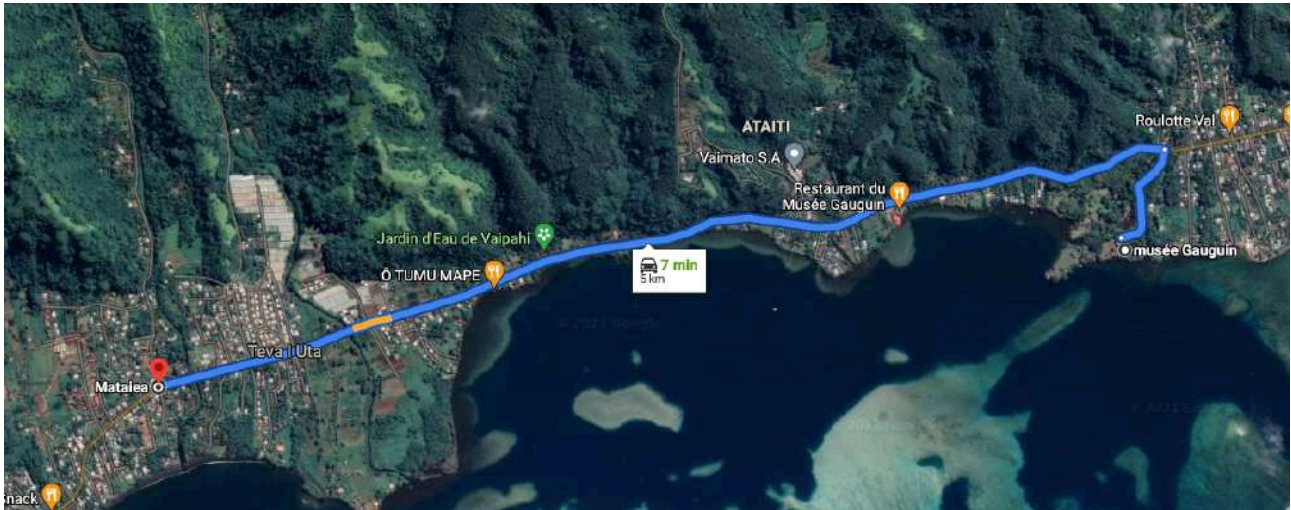
### 1ère course à pied du Duathlon S -> 2,5 km en 1 boucle

Voir partie course à pied

## Cyclisme :

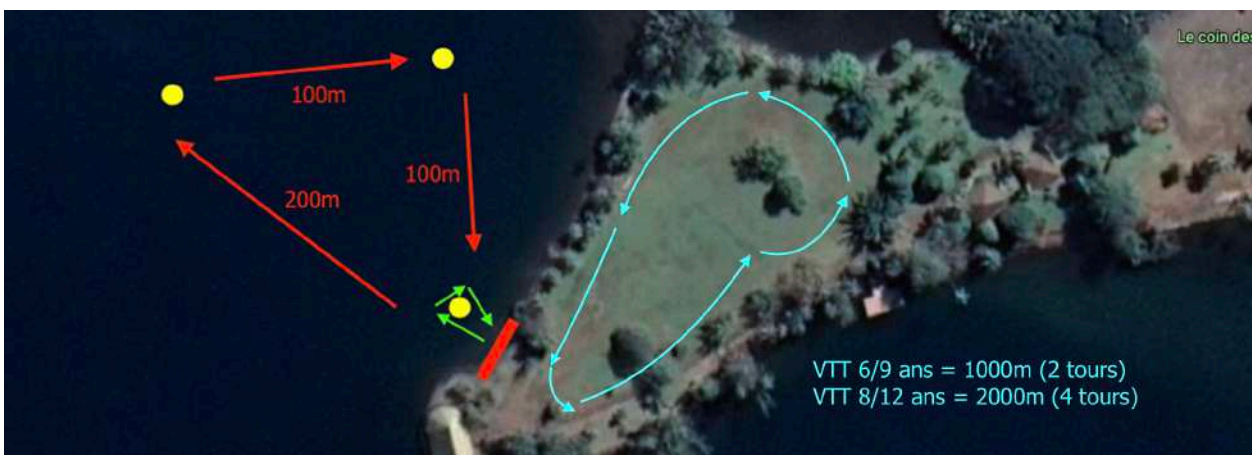
- **Format XS -> 10km en 1 boucle**
- **Format S -> 20km en 2 boucles**

Les départs et arrivées s'effectuent dans le parc à vélo. Le parcours est une boucle à effectuer 1 fois pour le triathlon XS (10 km) et 2 fois pour le M (40 km). La boucle consiste à partir du jardin botanique par la route, tourner à gauche en direction de Papeete, rouler 4,8 km et demi-tour juste après le pont de la Vahiria au niveau du carrefour de l'agence OPT et de la mairie de Papeari (voir parcours). Pour les équipes, le relais et la transmission du chouchou se feront dans le parc à vélos.



- **Format 6/9 ans -> 1km en 1 boucle**
- **Format 8/12 ans -> 2km en 2 boucles**

Les départs et arrivées s'effectuent dans le parc à vélo placé près de la sortie natation. Le parcours est une boucle à effectuer 3 fois/4 fois. La boucle consiste à faire le tour de l'espace herbeux suivant le plan fourni. Elle sera délimitée autant que ce peut par des rubalises ou cônes et des bénévoles. Un VTT est nécessaire (vélo de route déconseillé).



### Course à pied :

- Format XS -> 2,5 km en 1 boucle

- Format S -> 5km en 2 boucles

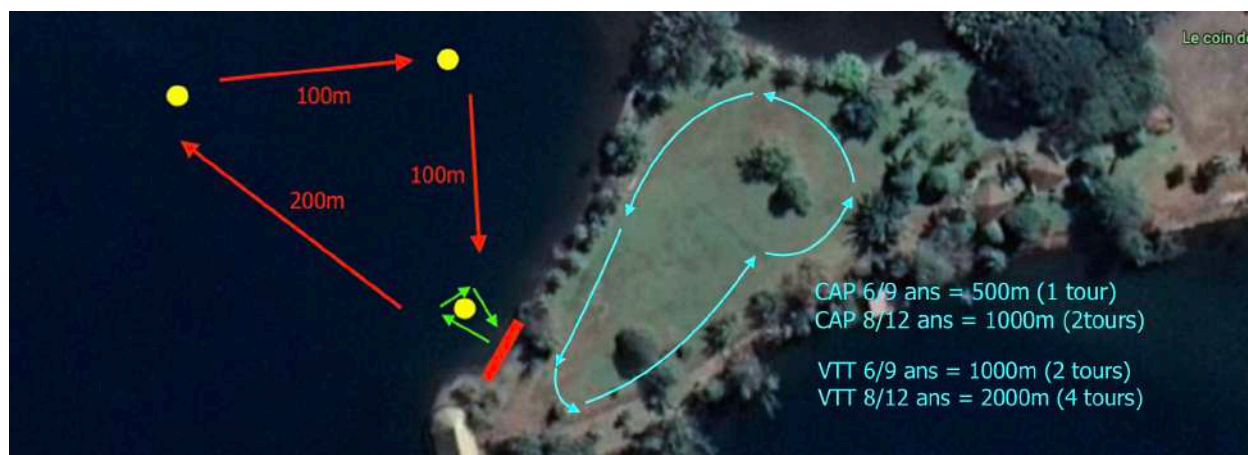
La boucle consiste à sortir du parc à vélo par la gauche et suivre le chemin emmenant vers le pont en béton et à l'entrée du jardin botanique. Un circuit balisé est tracé dans le jardin botanique. A la sortie du jardin botanique, les triathlètes effectueront un tour de la zone de transition par l'extérieur. Pour le S, les athlètes contourneront le parc à vélo par la gauche à chaque passage et effectueront 2 tours complets. (Voir parcours). Un comptage sera effectué au niveau du ravitaillement.



- Format 6/9 ans -> 0,5km en 1 boucle

- Format 8/12 ans -> 1km en 2 boucles

Le parcours à pied consiste en 1 boucle / 2 boucles. La boucle consiste à refaire le parcours vélo.



## Chapitre 8 - Classement et récompenses

<b>Courses</b>	<b>Podiums</b>	
<b>Cross Triathlon 6-9 ans</b>	3 premières filles	3 premiers garçons
<b>Cross Triathlon 8-12 ans</b>	3 premières filles 8-11 ans	3 premiers garçons 8-11 ans
	3 premières filles 12 ans	3 premiers garçons 12 ans
<b>Triathlon XS</b>	3 premières femmes	3 premiers hommes
<b>Duathlon S</b>	3 premières femmes	3 premiers hommes
<b>Championnat de Polynésie de Polynésie française de Triathlon S</b>	3 premières femmes sénior	3 premiers hommes sénior
	3 premières femmes master	3 premiers hommes master

## Chapitre 9 - Responsabilité

Les triathlètes acceptent lors de leur inscription les dispositions du présent règlement. La manifestation est placée sous la responsabilité du club organisateur et de la commune sous l'égide de la FTTRi. Les organisateurs déclinent toute responsabilité en cas de non-respect des clauses du présent règlement, de vols ou pertes de biens.

## Chapitre 10 - Environnement

Chaque concurrent s'engage à respecter l'environnement et à ne jeter aucun déchet sur le site, des poubelles sont mises à disposition. Le non-respect pourra entraîner une sanction voire la disqualification du concurrent.

## Chapitre 11 - Droit à l'image

Chaque concurrent de par son inscription, accepte l'utilisation de son image par le club organisateur et la Fédération Tahitienne de Triathlon.